



健康保険時報

2026年6月 No.182

2026年度予算と事業計画について

トップページ > トピックス > 2026年度予算と事業計画について <https://www.kenpo.keio.ac.jp/contents/topics/2026/yosan.html>

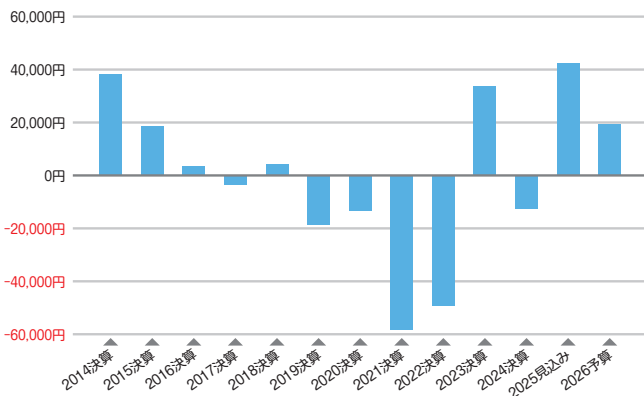
予算と財政状況について

2026年度予算は、加入者構成の変化や診療報酬改定などの影響により、医療費（保険給付費）の増加が見込まれています。このため、中長期的な財政健全化を図り、制度を安定的に運営していくことを目的として、保険料率を8.24%から8.90%へ引き上げることといたしました。

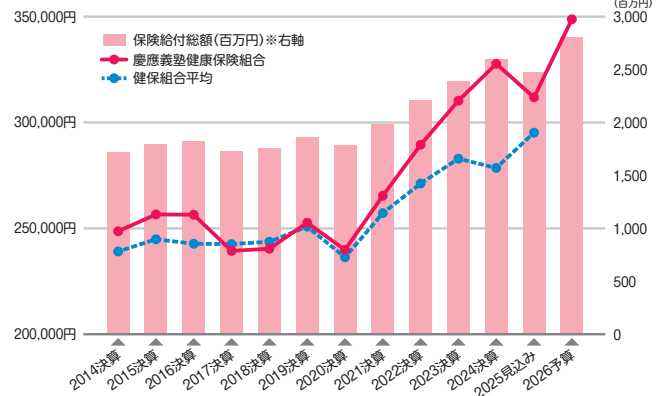
予算規模は、総収入・総支出ともに53億9,379万円で、うち経常収入は51億5,450万円、経常支出は49億9,980万円となります。

今後も、加入者の皆さまに安心して健康保険をご利用いただけるよう、適正な財政運営に努めてまいります。

経常収支差額（被保険者1人当たり）



保険給付費（総額・被保険者1人当たり）



※健保組合平均は、2025年度は決算見込、2026年度は予算見込

2025年度は、被保険者数の増加により保険料収入が増加しました。また、保険給付費が予算策定時の見込みより大幅に減少したため、結果として経常収支は黒字となりました。

2025年度の保険給付費は減少に転じましたが、2026年度は診療報酬改定等により再び増加する見込みです。

事業計画について

将来的な保険料率の上昇を抑えるためには、医療費の伸びを抑制する取り組みが欠かせません。特に、加入者の皆さま一人ひとりが日頃から健康管理に取り組み、医療費に対する意識を高めていただくことは、医療費の適正化に直結し、結果として保険料負担の安定につながります。

当健保組合では、加入者の皆さまの健康づくりを支援するため、さまざまな保健事業を実施しています。ぜひ日々の健康管理にご活用ください。



CONTENTS

2026年度在職者の健康診断について	2
2026年度特例退職者健診・配偶者健診について	3
2026年度特定健診についての受診券発行について	3
2026年度被扶養者調査について	3
健康保険組合からのお知らせ	4

慶應義塾健康保険組合

<https://www.kenpo.keio.ac.jp/>



2026年度 在職者の特定健診等を含め健康診断について

トップページ > 保健事業 > 各種健康診断

教職員は義務就業規則第18条、労働安全衛生法、学校保健安全法等により健康診断を受ける義務があります。健康診断で疾病を早期に発見することは、ご自身のためだけでなく、業務で接する児童、生徒、学生および患者等へ不利益を生じさせないという観点からも重要です。日程を調整して必ず受診するようにしてください。



40歳以上(2027年3月末日時点)の方は特定健診も兼ねています。

受診によりご自身の健康チェック、維持増進にお役立てください。健診の結果、特定保健指導の対象となった方にはご案内しますので、こちらも必ず受診ください。

在 教職員健康診断：各地区の日程(予定)

※保健管理センターからご案内します。

信濃町地区
8月下旬～9月上旬

三田・芝共立地区
9月下旬～10月上旬

湘南藤沢地区・志木高
10月中旬

日吉・矢上地区
10月下旬～11月上旬

在 在職者の各種がん検診

がん検診は2年に1度は受診することを推奨されています。年度後半(9月～3月)は検診予約が集中し非常に混み合いますので、早めの予約をお願いいたします。

●上部消化管検診・腹部超音波検診(4月～3月) 2027年3月末日時点で40歳以上
対象者へは4月にkif4タスクでご案内しました。

	慶應義塾大学病院	MEP南青山	東京都予防医学協会	湘南慶育病院	新宿健診プラザ
申込方法	Web	Web	Tel	Tel	Web
実施期間	6月～	4月～	5月～	4月～	5月～
上部消化管	バリウム	×	○	○	○
	内視鏡	○(経口)	○(経口・経鼻)	○(経口・経鼻)	×
腹部超音波	○	○	○	○	○

●女性教職員検診(4月～3月) 2027年3月末日時点で30歳以上
対象者へは4月にkif4タスクでご案内しました。予約をした方へ検診機関から受診票が郵送されます。

	慶應義塾大学病院	MEP南青山	東京都予防医学協会	湘南慶育病院	新宿健診プラザ
申込方法			Tel	Tel	Web
実施期間			5月～	4月～	5月～

●大腸がん検診(9月～3月) 2027年3月末日時点で35歳以上
対象者へは7月にkif4タスクでご案内します。事前申し込みされた方のみ検査キットを郵送します。

事前申込	方法	当健保組合webページ	検査	機関	東京都予防医学協会
	期間	① 8月上旬締切 ② 10月中旬締切		期間	① 9月下旬キット送付 ② 11月下旬キット送付

※ご自身宛てに送付された今年度の検査キットをご使用ください。前年度以前のキットやご家族宛てに送付されたキットでは検査ができません。

在 当健保組合では、歯周病リスク検査「ADCHECK(アドチェック)」を実施します。

歯周病のリスク検査ができる郵送式のスクリーニング検査とブラッシング指導や自分のお口の悩みを歯科衛生士に相談できるリモート式の歯科相談サービスをセットにした新しい予防歯科メニューとなります。

対象者：38歳・48歳(2027年3月末日時点で当該年齢に該当する方)の在職被保険者のうち希望者

対象者へは6月頃にkif4タスクでご案内します。

歯の健康は
全身に
影響します



恐ろしいことに歯の健康は全身に影響します。特に歯周病、これは歯を失うだけでなく、歯周病菌が血管を巡って体の各組織に悪影響を与えてしまいます。歯周病は初期の自覚症状が乏しいことが多いので、定期的な歯科健診でチェックしておきたいものです。

- ✓年に2～3回プロフェッショナルケア
- ✓歯科健診
- ✓歯磨き指導
- ✓歯石の除去、歯面清掃(クリーニング)
- ✓禁煙指導
- ✓毎日のセルフケア
- ✓正しい歯ブラシ、持ち方
- ✓正しいブラッシング
- ✓デンタルフロス
- ✓歯間ブラシ

2026年度特例退職者健診・配偶者健診について

5月にご自宅宛てに封書でお送りした案内をご確認ください。
大腸がん検診については、9月下旬に検査キットをご自宅宛てに郵送いたします。

機 関	東京都予防医学協会	ネットワーク健診（あまの創健）	受診券による特定健診（健保連）
健診場所	東京都予防医学協会	指定医療機関（お住いの最寄りの機関） 約30施設	特定健診等実施機関（お住いの最寄り機関） 全国約48,000施設
受診期間	6月～	6月～1月31日	2027年2月28日まで
申込方法	①ハガキで予約 ②問診表が東京都予防医学協会から郵送される	①健向Naviにログイン、メールアドレス登録 ②健診予約（電話） ネットワーク健診のリスト掲載の希望 医療機関へ電話（以下を伝える） ・慶應義塾健康保険組合加入者 ・半田市医師会健康管理センター経由で 健保組合の健診を受診希望 ・氏名・受診希望日 ③予約情報を登録、受診票を印刷	①当健保組合へ受診券発行を申請 ②受診希望の医療機関へ予約 ※健診項目が他より限定的

2026年度特定健診についての受診券発行について（随時）

40歳以上（2027年3月末日時点）の当健保組合加入者で、上記の特例退職者健診や配偶者健診を受診できない方、配偶者以外の被扶養者および任意継続の被保険者・被扶養者は、お住まいの地域で特定健診を受けることが可能です（健診項目は、配偶者健診や特例退職者健診より限定的になります）。希望される方は、当健保組合Webページ「受診券」申込フォームからお申し込みください。

人間ドック補助金制度について

トップページ > 保健事業 > 人間ドック利用補助について

※受診日時点で当健保組合に加入している40歳以上の在職被保険者・被扶養配偶者、特例退職被保険者・被扶養配偶者が対象

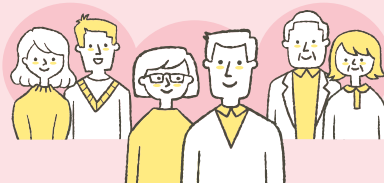
申込方法

当健保組合では、疾病予防事業の一環として慶應義塾大学病院予防医療センター・MEP南青山・東京都予防医学協会・麻布台クリニック・新宿健診プラザでの人間ドック受診に対する補助金制度を実施しています（割引後の料金で受診できます）。補助金の適用には、人間ドック受診日の1週間前までに当健保組合への申請が必要です。また、その他医療機関等で指定検査項目を含む人間ドックを受診された場合、「福利厚生倶楽部」を通じたキャッシュバックを行っております。詳細は当健保組合Webページをご覧ください。

2026年度被扶養者調査について

トップページ > 健保のしくみ > 被扶養者資格確認調査

<https://www.kenpo.keio.ac.jp/contents/01shikumi/hifuyou/index.html>



2026年4月1日時点で19歳以上の被扶養者のうち、当健保組合が詳細に確認する必要があると判断した方（給与や年金以外の収入がある、別居されている、マイナンバーカード制度の情報連携による収入確認ができない※1等）を対象に、10月に実施します。世帯全員が記載された住民票、所得（課税・非課税）証明書※2、仕送り証明※3など、準備いただくのに時間のかかる必要書類がありますので、事前にご準備くださるようお願いいたします。

調査に回答しない、期限までに調査が完了しない場合は、当健保組合が定める日をもって資格喪失となります。資格喪失以降に医療費が発生した場合は精算していただきます。

- ※1 同居されている無収入の被扶養者の方で自治体に住民税の申告（ゼロ円申告）をされていれば、事前のマイナンバー制度の情報連携による収入確認ができますので、被扶養者調査の対象から外れます。
- ※2 所得（収入）金額欄に記載省略（アスタリスク表示も含む）がない、金額が表示された（ゼロ円表記）ものが必要です。金額省略のない非課税証明書を入手するには、無収入もしくは少額収入でも自治体へ住民税の申告（ゼロ円申告）をする必要があります（出張所等ではできません）。
- ※3 直近3ヵ月以上の実績（誰から誰へ、いつ、いくらの送金か分かるもの）が必要です。高校・大学学部（大学院生は除く）・専門学校・予備校等の学生は、在学証明書もしくは学生証の写し（有効期限表示）で代用が可能です。

健康保険組合からの お知らせ

慶應義塾健康保険組合 Web ページ
(<https://www.kenpo.keio.ac.jp/>) をご覧ください。

健康保険の仕組みや最新情報の閲覧をはじめ、各種申請や申請書類のダウンロードなどにご利用いただけます。当健保組合加入者専用ページ（鍵マークのページ）をご覧ください。ご利用の際に必要なIDとパスワードはiBss (https://www.kenpo.keio.ac.jp/contents/06iryuohi/tsuchi_ibss.html) でご確認ください。

保養施設について

山中湖コテージ（直営）

トップページ > 保健事業 > 保養所（直営・契約） > 直営保養所：山中湖コテージ

* 4月下旬から11月まで開荘しています。ご利用前には「利用案内」「周辺案内」「よくある質問」をご確認ください。



契約保養所

トップページ > 保健事業 > 保養所（直営・契約） > 契約保養所

* ご利用の際は、各施設に直接お申し込みください（専用アカウント・パスワードはWebページでご確認ください）。



宿泊補助

トップページ > 保健事業 > 福利厚生倶楽部 > 福利厚生倶楽部 慶應義塾独自メニューについて

* 1人1泊2,000円（7月～9月はさらに1,000円上乗せ）×年間10人泊までの宿泊補助。条件等はWebページをご確認ください。



福利厚生倶楽部について

トップページ > 保健事業 > 福利厚生倶楽部

* 慶應義塾福利厚生総合プランとして（株）リロクラブと提携し提供するサービス（健康、リゾート、育児・介護など）です。原則、当健保組合加入の翌月からご利用いただけます。



体育奨励について

アプリを使ったウォーキング大会

トップページ > 保健事業 > 体育奨励 > ウォーキング大会

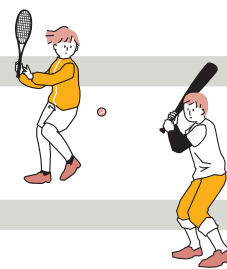
* 今年度は年1回10月に実施いたします。また、設定された歩数目標を達成し、アンケートにご回答いただいた方への賞品は「完歩賞」のみとし、参加賞は廃止いたします。完歩賞の内容も変更予定です。



日吉テニスコート

トップページ > 保健事業 > 体育奨励 > 健保・日吉テニスコートの利用

* 事前申し込みが必要です。ご利用前には「利用資格」「予約申込方法」「注意事項」をご確認ください。



全塾教職員地区対抗球技大会（野球・テニス）

トップページ > 保健事業 > 体育奨励 > 野球大会・テニス大会

* 毎年5月～6月頃に開催しています。事前申し込みが必要です。

インフルエンザ予防接種に対する補助について

トップページ > 保健事業 > インフルエンザ予防接種に対する補助

* 在職者、任意継続被保険者、特例退職被保険者いずれもiBssからの申請です。詳細は追ってご案内いたします。
* iBssのご利用に当たってはユーザーIDの登録が必要です（医療費通知、被扶養者調査で登録済みの方は不要）。



家庭用常備薬あっせんについて

トップページ > 保健事業 > 家庭用常備薬斡旋

* 家庭用常備薬等を医薬品販売業者の協力のもと特別価格にてあっせんしております。
年2回6月と10月に実施いたします。

